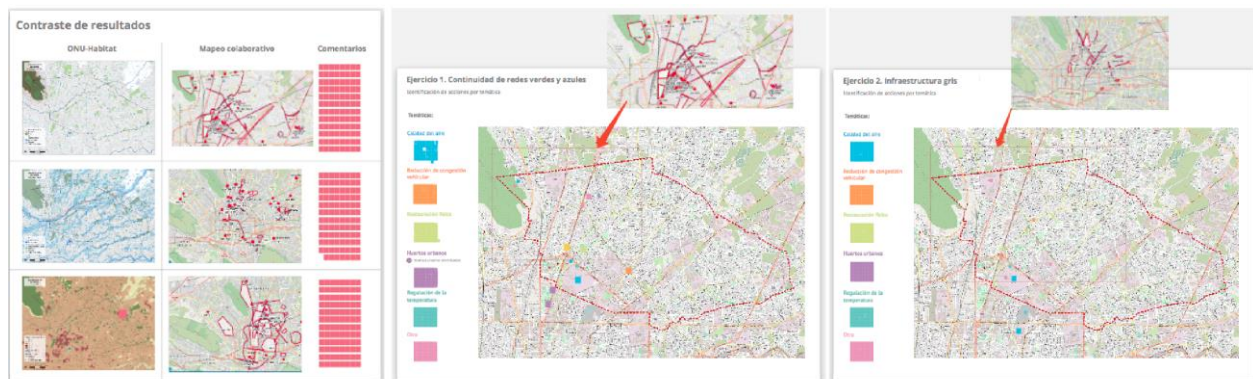


## Ejercicio de evaluación colaborativa – Viernes 12 de junio 2020 – Webinar 5

### Descripción del ejercicio

A través de la plataforma en línea Miró, se realizó este taller de diagnóstico participativo, con el objetivo de identificar oportunidades en el municipio. Es importante mencionar que este fue realizado después del mapeo colaborativo realizado en la plataforma RTC, y los insumos de dicha actividad sirvieron como base para el presente taller.

Se presentó un tablero con tres actividades. La primera actividad tuvo la finalidad de contrastar los resultados obtenidos en el previo ejercicio de percepción realizado en la plataforma RTC, con el diagnóstico realizado en gabinete por ONU-Habitat. En los ejercicios 1 y 2 se integró un mapa de ubicación y se solicitó a los participantes proponer acciones en las zonas previamente identificadas con potencial para mejorar la continuidad de redes verdes y azules e infraestructura gris.



### Metodología

En la actividad de contraste de resultados los participantes tuvieron la opción de arrastrar un post-it y escribir algún comentario en caso de tenerlo. En los ejercicios 1 y 2 los participantes tuvieron la opción de seleccionar un post-it y proponer una acción para mejorar las áreas previamente identificadas acorde a seis temáticas propuestas:

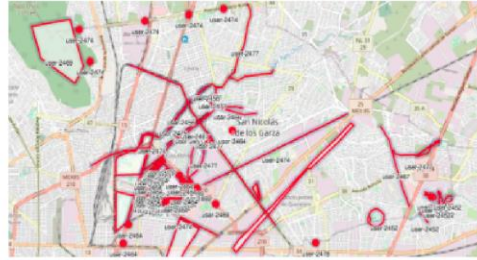
- Azul- calidad del aire
- Naranja-reducción de congestión vehicular
- Verde lima - restauración física
- Morado-huertos urbanos
- Turquesa-regulación de la temperatura
- Rosa-otra

## Contraste de resultados

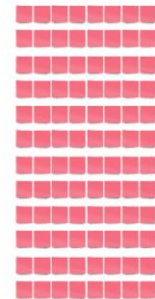
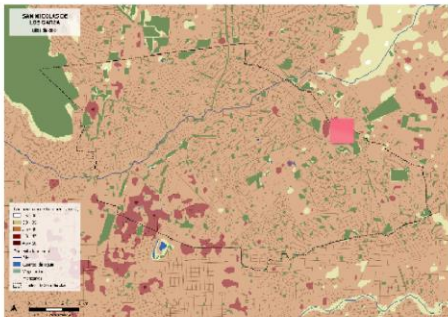
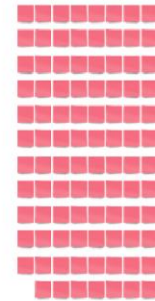
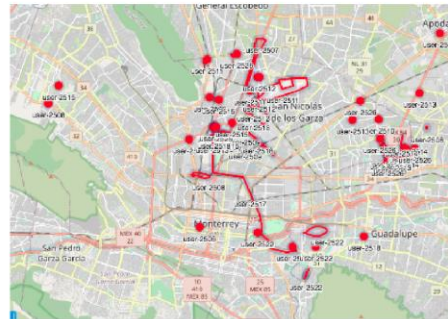
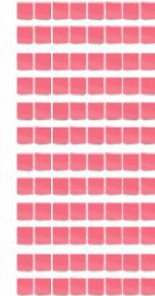
### ONU-Habitat



### Mapeo colaborativo



### Comentarios



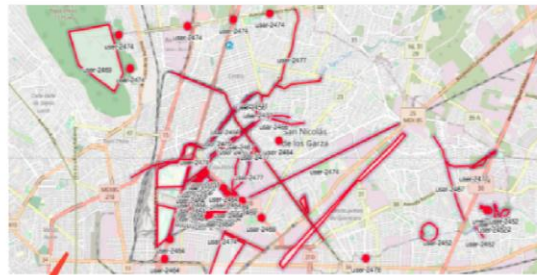
### Contraste de resultados

Los participantes no mostraron tener comentarios en los primeros planos contrastados (áreas con oportunidad para generar continuidad de redes verdes/azules y áreas vulnerables a inundación), sin embargo, en el tercer plano, se observa que un participante agregó un post-it en la zona noroeste del municipio, en colindancia con el municipio de Apocada. En general se observa que los participantes tienen un amplio conocimiento del territorio y que la percepción se alinea en los mayores casos con el diagnóstico realizado por ONU-Habitat.



### Ejercicio 1. Continuidad de redes verdes y azules

Identificación de acciones por temática



Temáticas:

Calidad del aire



Reducción de congestión vehicular



Restauración física



Huertos urbanos

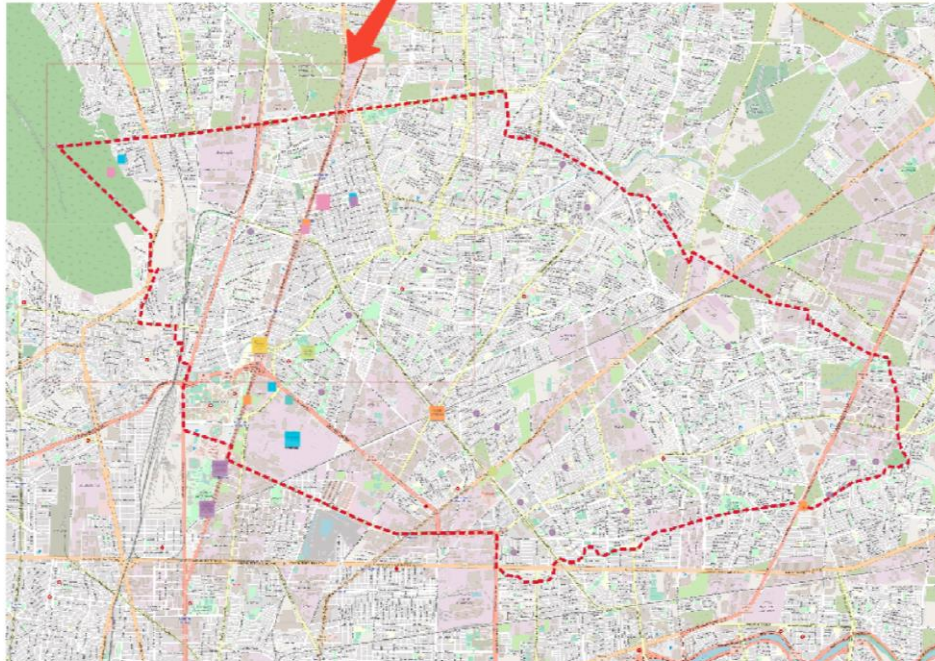
● Huertos urbanos identificados



Regulación de la temperatura



Otra

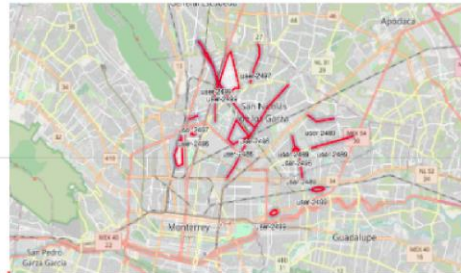


### Ejercicio 1

En este ejercicio se pidió a los participantes proponer acciones en las zonas percibidas como una oportunidad para dar continuidad a la infraestructura verde/azul existente. Se observa que los participantes propusieron por temática lo siguiente:

- Calidad de aire: se realizaron propuestas en las áreas circundantes las zonas industriales en donde se plantean proyectos de barreras de contención o mitigación.
- Reducción de congestión vehicular: las propuestas realizadas se ubican en ejes principales como la avenida Universidad y la avenida Juan Pablo II. Se planea mejorar el transporte público mediante la implementación del tren de pasajeros y un proyecto de interconexión al sistema Metrorrey.
- Restauración física: las acciones propuestas se ubican en existente infraestructura verde y se plantea realizar intervenciones en parques existentes para fortalecer la continuidad de los mismos.
- Huertos urbanos: se propuso implementar techos verdes y huertos en edificios en la colonia Centro del municipio y en la zona circundante al Parque niños héroes y huertos existentes, se propone crear mercados en donde se vendan los productos del huerto, y crear una red ente ellos que incentiven la movilidad suave.

- Regulación de la temperatura: las acciones propuestas se ubican en los ejes viales principales como la avenida universidad y se proponen proyectos que creen sombra en las paradas de autobuses y la implementación de áreas verdes, ya que los participantes consideran que tendría un impacto positivo en el uso del transporte público.



## Ejercicio 2. Infraestructura gris

Identificación de acciones por temática

Temáticas:

Calidad del aire



Reducción de congestión vehicular



Restauración física



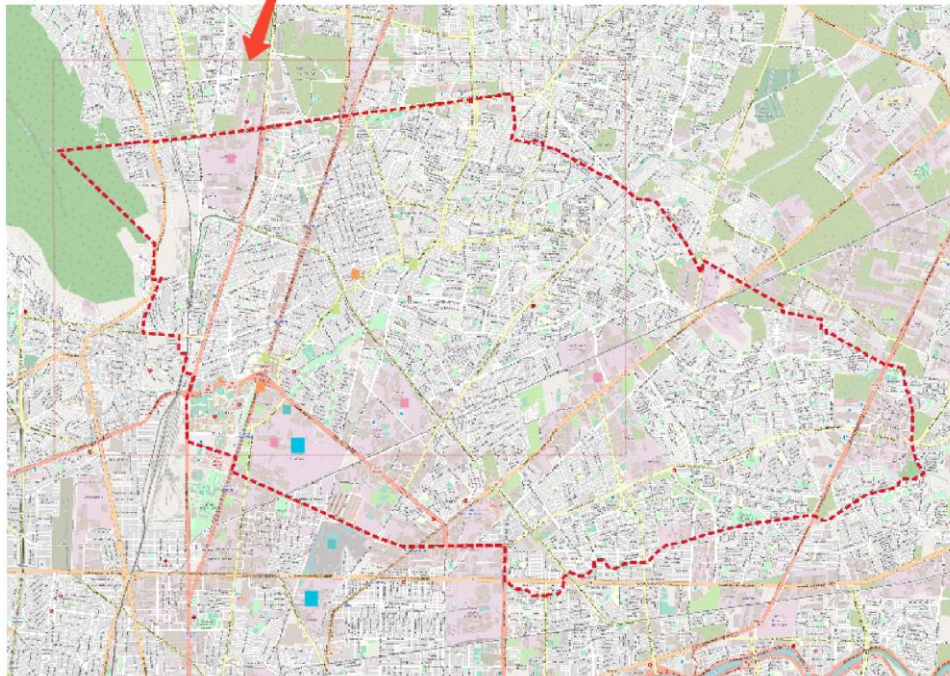
Huertos urbanos



Regulación de la temperatura



Otra



## Ejercicio 2

En este ejercicio se pidió a los participantes proponer acciones en las zonas percibidas como una oportunidad para implementar acciones basadas en la naturaleza en la infraestructura gris existente. Se observa que los participantes propusieron por temática lo siguiente:

- Calidad de aire: se realizaron propuestas en las áreas circundantes las zonas industriales en donde se plantean proyectos de captura de carbono.
- Restauración física: las acciones propuestas se ubican el cruce de la avenida Universidad y el arroyo Topo Chico, en donde se propone la creación de un parque inundable.
- Regulación de la temperatura: se propuso la creación de parques ecológicos en infraestructuras grises, cerca de áreas industriales.

## **Conclusiones**

Este taller nos permitió conocer las zonas que los participantes identifican como desafíos prioritarios y de qué manera los convertirían en fortalezas. Se observa que los ejes viales representan una gran oportunidad para implementar soluciones basadas en la naturaleza, con la finalidad de dar continuidad a la infraestructura verde y azul existente. Se proponen intervenciones en infraestructuras verdes y azules para reforzar la continuidad de las mismas e incentivar la movilidad no motorizada. Asimismo, un tema que es recurrente es la propuesta de proyectos para mejorar la experiencia del transporte público y no motorizado mediante la implementación de zonas de sombra y áreas verdes.