

Ejercicio de mapeo colaborativo – Viernes 29 de mayo – Webinar 3

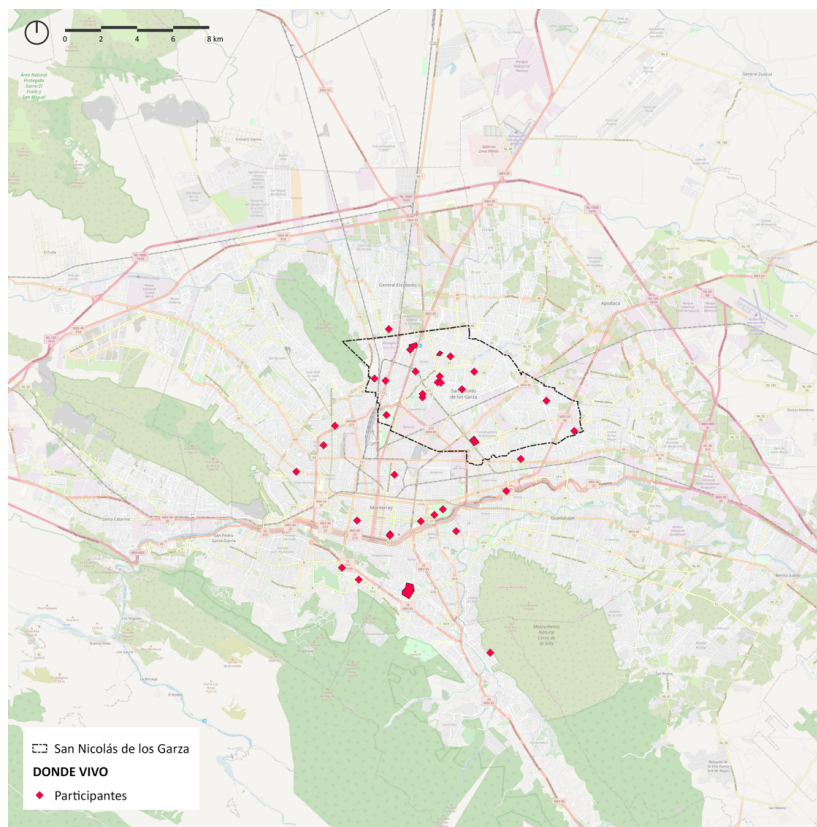
Descripción del ejercicio

Con este ejercicio de mapeo colaborativo se buscó comparar la percepción de los participantes del Webinar 3 – Indicadores espaciales como herramientas para la planeación urbana basada en la evidencia – con la realidad del territorio de San Nicolás de los Garza en distintos aspectos – marginación, densidad de población, vacíos urbanos – así como obtener conocimiento sobre lugares que consideran como siendo de calidad.

Ejercicio 1

Las personas que participaron al ejercicio ubicaron con un punto en el mapa su lugar de residencia. Se pidió que se realizara este ejercicio para que, por un lado, se familiaricen con la herramienta, y, por otro lado, confirmar que por sus lugares de residencia, iban a tener un buen conocimiento de las problemáticas de la Zona Metropolitana de Monterrey o en su caso del municipio San Nicolás de los Garza.

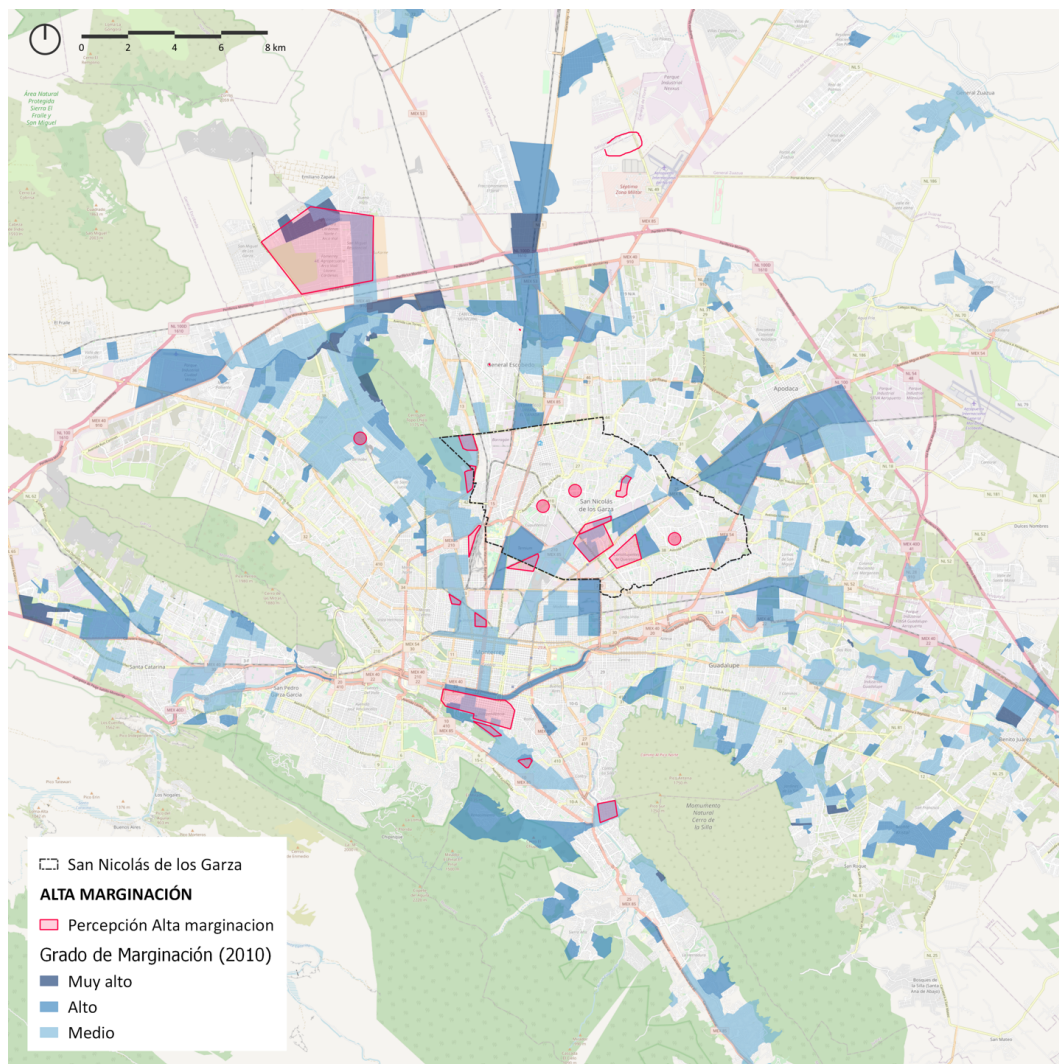
De los 35 participantes en el ejercicio 1, 18 viven en San Nicolás de los Garza, 17 en otros municipios de la Zona Metropolitana de Monterrey (1 de Guadalupe, 2 de San Pedro Garza García, 14 de Monterrey). Dentro del universo de 18 personas que viven en San Nicolás de los Garza, la mayoría ubicó su vivienda en la zona oriente del municipio.



Ejercicio 2

Con este segundo ejercicio, se pudo comparar la percepción de marginación de los participantes, con los datos de CONAPO (2010, grado de marginación medio, alto y muy alto a la escala AGEBS). Las zonas ubicadas dentro del municipio de San Nicolás de los Garza por las personas participando al ejercicio corresponden a varias zonas identificadas como marginadas por CONAPO (faldas del Cerro del Topo Chico, Ternium, col. Carmen Romano López Portillo, col. Prados del Nogalar, col. Jardines del Nogalar...), o se encuentran muy cercanas a dichas zonas (constituyentes de Querétaro).

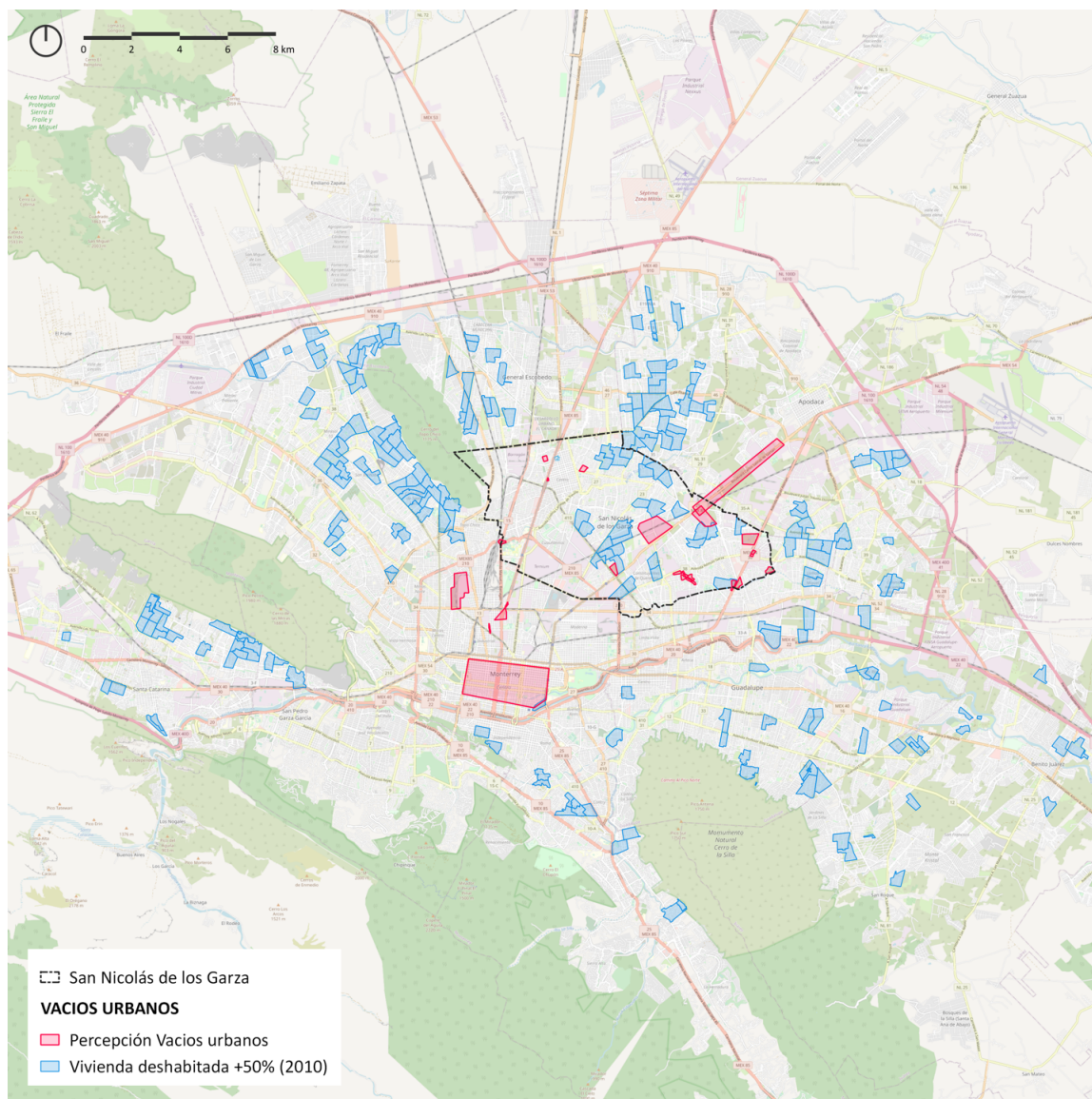
En cuanto a las zonas percibidas como marginadas a fuera del municipio de San Nicolás de los Garza también se observan varias coincidencias con las AGEBS identificadas por parte de CONAPO (alrededor de la Unión de Agropecuarios Lázaro Cárdenas del Norte, las colonias Independencia e Industrial del municipio de Monterrey).



Ejercicio 3

En este ejercicio los participantes fueron invitados a ubicar las zonas de San Nicolás de los Garza, y de forma más amplia de la Zona Metropolitana de Monterrey que consideran siendo “vacíos urbanos”, con el objetivo de comparar esta percepción con la realidad (AGEBs con un porcentaje superior al 50 % de viviendas deshabitadas – INEGI 2010).

Los resultados demostraron una gran discrepancia entre lo percibido y la realidad para este ejercicio. Ninguna de las zonas ubicadas por parte de los participantes corresponde con los datos del Censo 2010 de INEGI.

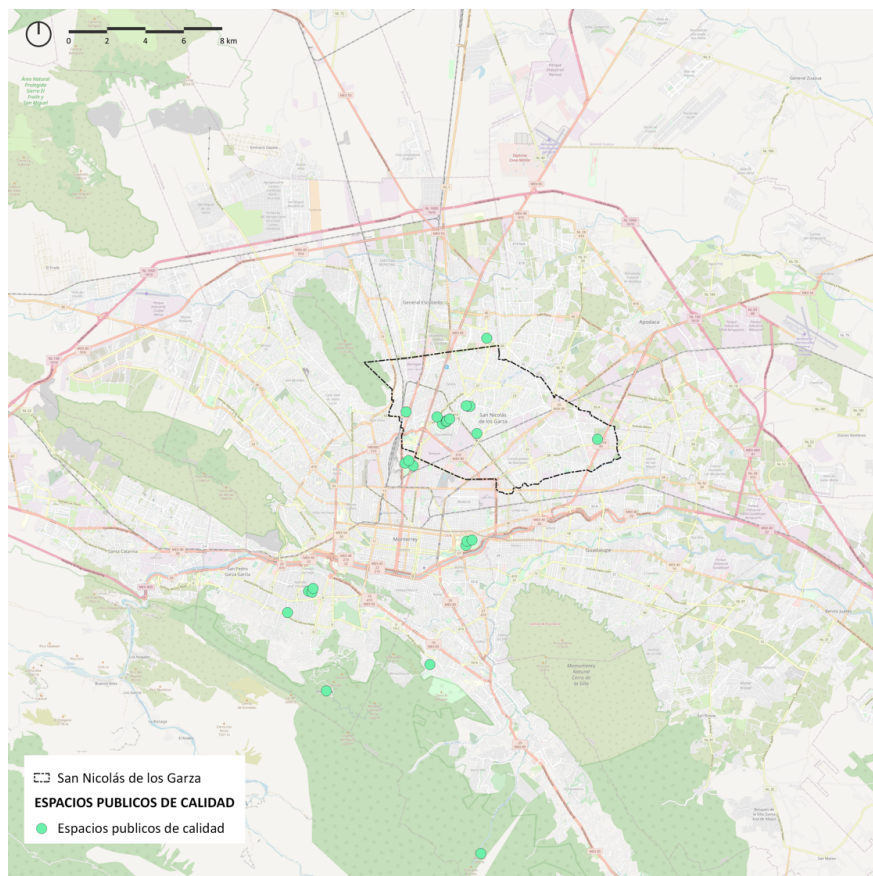


Ejercicio 4

El cuarto ejercicio permitió identificar los espacios públicos de calidad para los participantes, dentro y fuera de San Nicolás de los Garza.

Se ubicaron los siguientes:

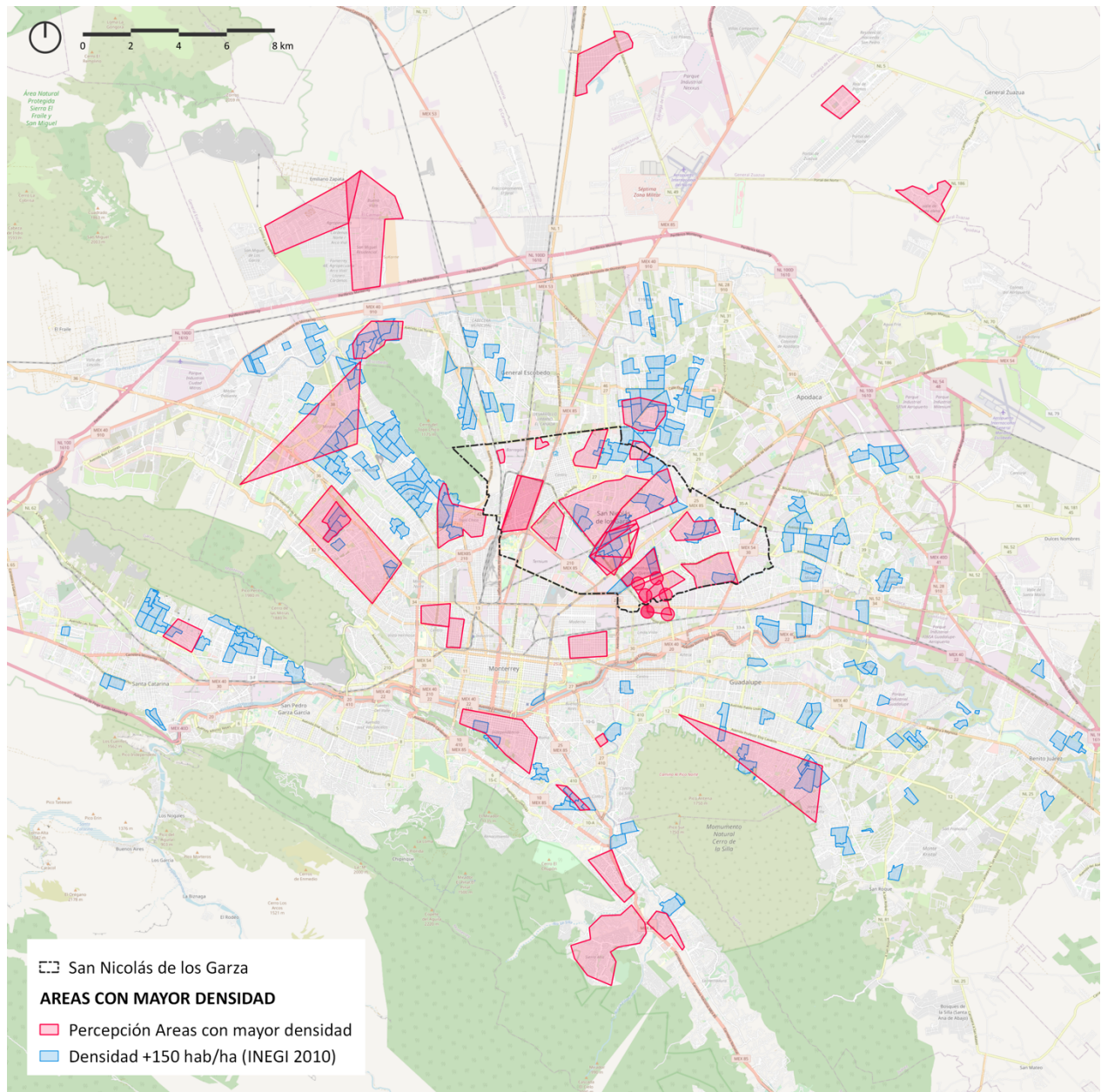
- Club recreativo Nova – 4 personas (SNG)
- Parque Fundidora – 4 personas (Monterrey)
- Parque las Arboledas – 3 personas (SNG)
- Parque Niños Héroe – 3 personas (Monterrey)
- Calzada del Valle – 2 personas (San Pedro Garza García)
- Parque Mississippi – 2 personas (San Pedro Garza García)
- Zonas del Parque Nacional Cumbres de Monterrey – 2 personas (Monterrey)
- Gran Parque San Nicolás "Don Luis J. Prieto" - 1 persona (SNG)
- Parque Bosques del Valle – 1 persona (San Pedro Garza García)
- Parque Céntrica – 1 persona (Monterrey)
- Parque Hundido Amado Nervo - 1 persona (SNG)
- Parque Jardines Del Paseo segundo sector – 1 persona (Monterrey)
- Parque Lineal República Mexicana – 1 persona (SNG)
- Parque Residencias Anáhuac 3er Sector – 1 persona (SNG)
- Plaza Citadel – 1 persona (SNG)



Ejercicio 5

En el ejercicio final los participantes ubicaron las zonas de la Zona Metropolitana que consideran tener una densidad alta. Las áreas propuestas se compararon con las AGEBs de densidad superior a 150 hab/ha de acuerdo al Censo de población INEGI 2010.

Los resultados demuestran que las personas consideran zonas amplias de densidad alta, cuando en realidad se observan escasas AGEBs muy densas. La percepción de la densidad de población se encuentra parcialmente alejada de los datos del INEGI, eso para toda la Zona Metropolitana de Monterrey, incluyendo San Nicolás de los Garza.





SAN NICOLÁS
DE LOS GARZA
GOBIERNO DE LA CIUDAD

ONU HABITAT
POR UN MEJOR FUTURO URBANO

Conclusiones

Los ejercicios implementados en cuanto a la percepción de los participantes vs. los datos demuestran una percepción correcta en el tema de marginación urbana, y más alejada de la realidad en cuanto a los temas de densidad urbana (viviendas deshabitadas, densidad de población).

El ejercicio de ubicación de espacios de calidad será de gran utilidad podrá ser usado para el diagnóstico de los espacios públicos, incluso podría ser repetido con una cantidad mayor de participantes para tratar de destacar claramente unos espacios.